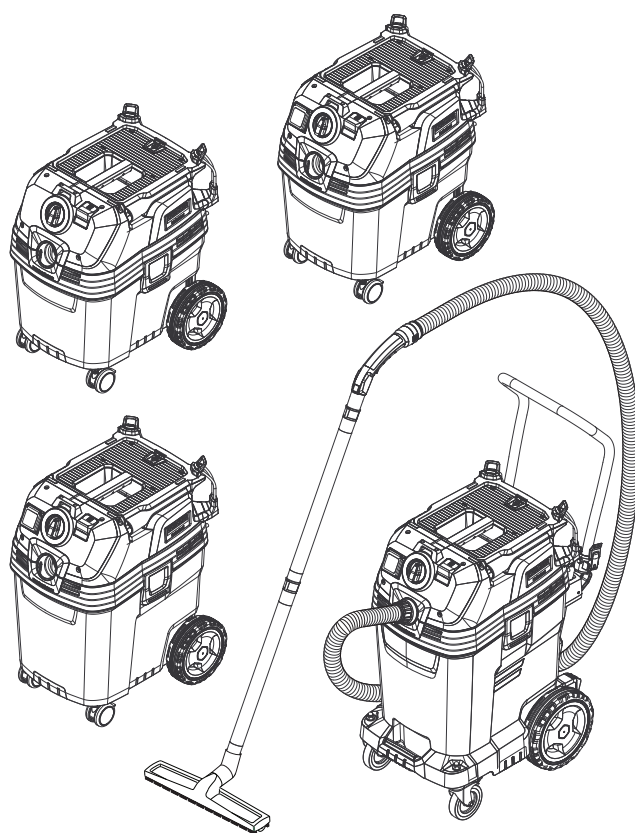


KÄRCHER

makes a difference

NT 30/1 Ap L, NT 30/1 Ap Te L
NT 40/1 Ap L, NT 40/1 Ap Te L
NT 50/1 Ap L, NT 50/1 Ap Te L



Deutsch	7
English	16
Français	25
Italiano	35
Nederlands	44
Español	53
Português	62
Dansk	71
Norsk	80
Svenska	88
Suomi	97
Ελληνικά	106
Türkçe	116
Русский	125
Magyar	135
Čeština	144
Slovenščina	153
Polski	162
Românește	171
Slovenčina	180
Hrvatski	189
Srpski	198
Български	207
Eesti	217
Latviešu	226
Lietuviškai	235
Українська	244

Register and win!
www.karcher.com/register-and-win

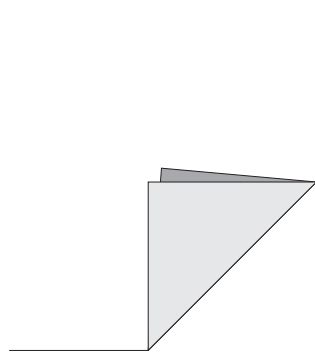


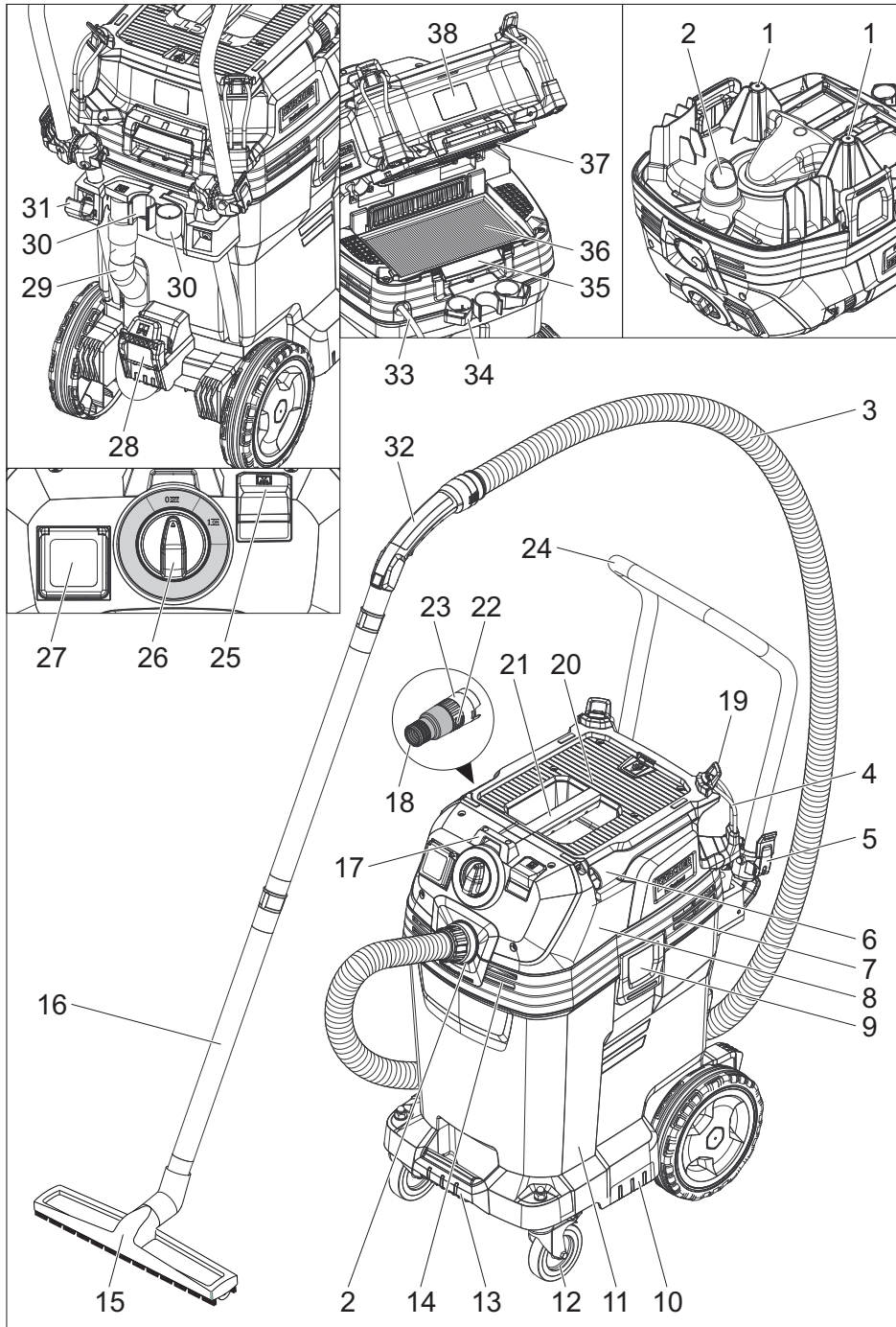
EAC

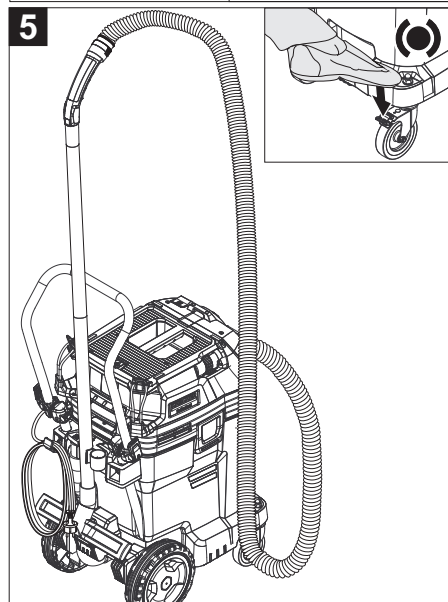
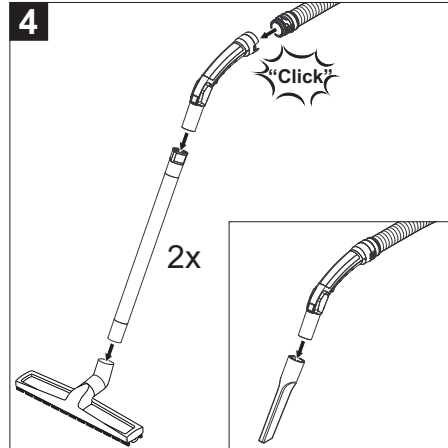
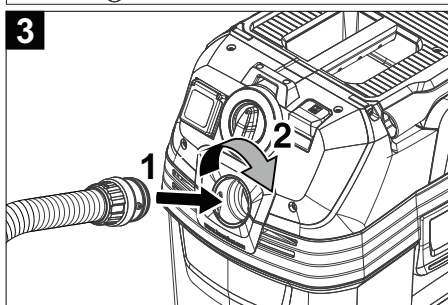
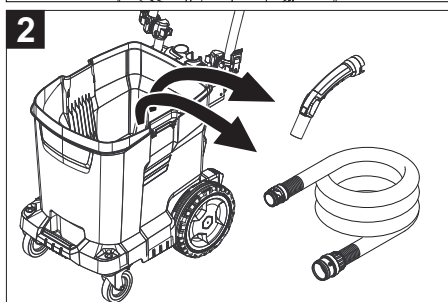
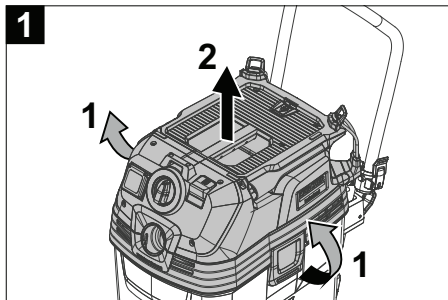
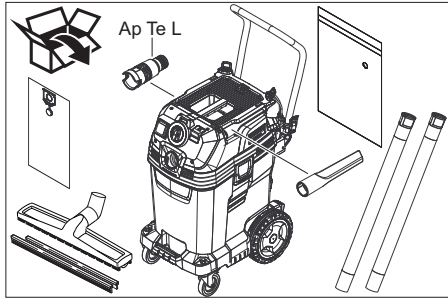
001

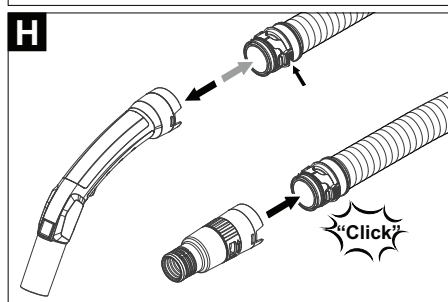
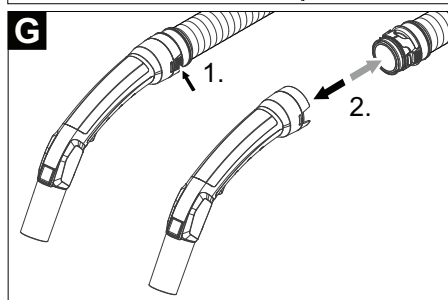
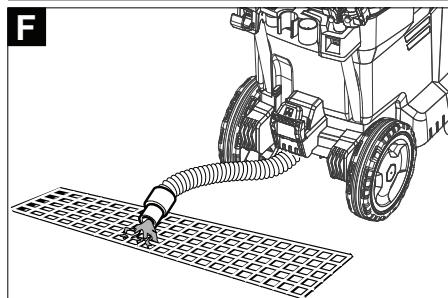
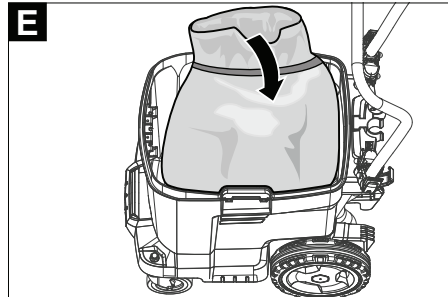
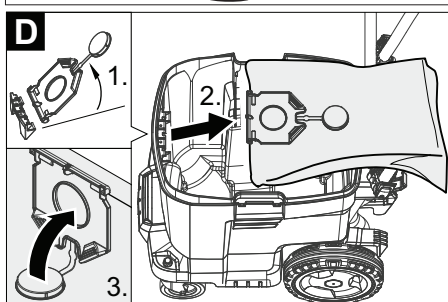
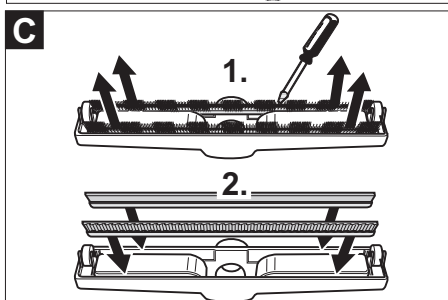
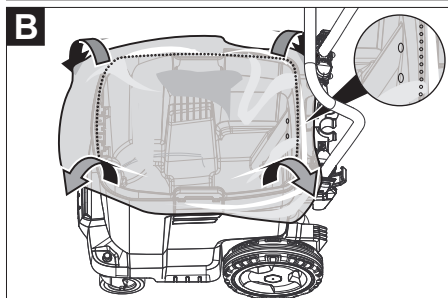
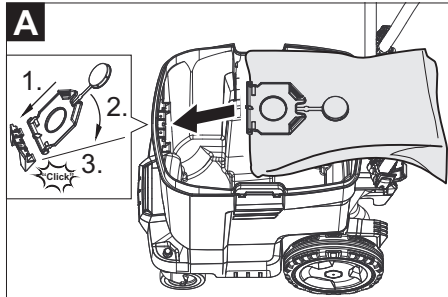


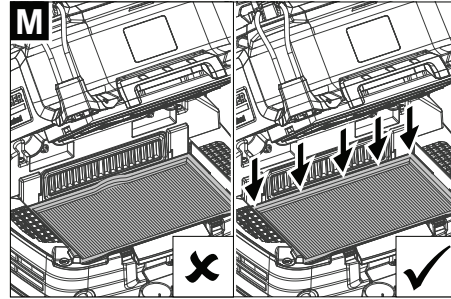
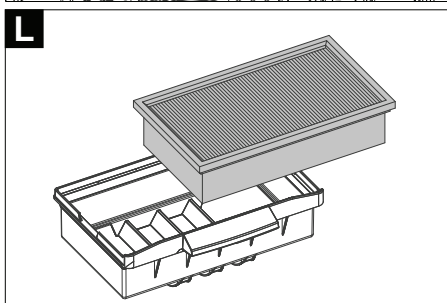
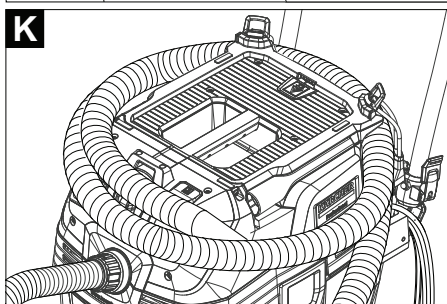
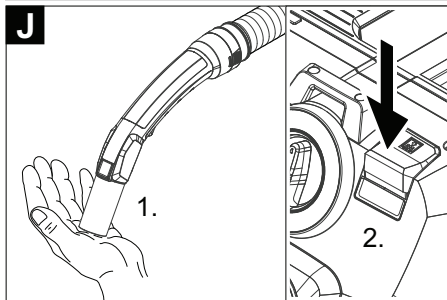
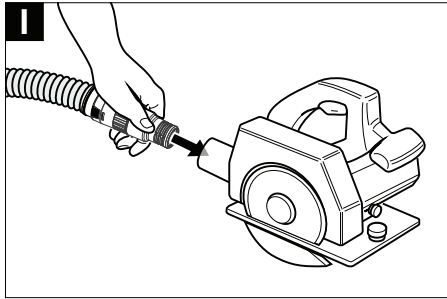
59679440 02/18












 Lesen Sie vor der ersten Benutzung Ihres Gerätes diese Originalbetriebsanleitung, handeln Sie danach und bewahren Sie diese für späteren Gebrauch oder für Nachbesitzer auf.

- Vor erster Inbetriebnahme Sicherheitshinweise Nr. 5.956-249.0 unbedingt lesen!
- Bei Nichtbeachtung der Betriebsanleitung und der Sicherheitshinweise können Schäden am Gerät und Gefahren für den Bediener und andere Personen entstehen.
- Bei Transportschaden sofort Händler informieren.

Inhaltsverzeichnis

Umweltschutz	DE	1
Gefahrenstufen	DE	1
Bestimmungsgemäße Verwendung	DE	1
Geräteelemente	DE	2
Symbole auf dem Gerät	DE	2
Sicherheitshinweise	DE	2
Inbetriebnahme	DE	3
Bedienung	DE	4
Transport	DE	5
Lagerung	DE	5
Pflege und Wartung	DE	5
Hilfe bei Störungen	DE	7
Garantie	DE	8
Zubehör und Ersatzteile	DE	8
EU-Konformitätserklärung	DE	8
Technische Daten	DE	9

Umweltschutz



Die Verpackungsmaterialien sind recyclebar. Bitte werfen Sie die Verpackungen nicht in den Hausmüll, sondern führen Sie diese einer Wiederverwertung zu.



Altgeräte enthalten wertvolle recyclingfähige Materialien, die einer Verwertung zugeführt werden sollten. Batterien, Öl und ähnliche Stoffe dürfen nicht in die Umwelt gelangen. Bitte entsorgen Sie Altgeräte deshalb über geeignete Sammelsysteme.

Hinweise zu Inhaltsstoffen (REACH)

Aktuelle Informationen zu Inhaltsstoffen finden Sie unter:

www.kaercher.de/REACH

Gefahrenstufen

⚠ GEFAHR

Hinweis auf eine unmittelbar drohende Gefahr, die zu schweren Körperverletzungen oder zum Tod führt.

⚠ WARNUNG

Hinweis auf eine möglicherweise gefährliche Situation, die zu schweren Körperverletzungen oder zum Tod führen kann.

⚠ VORSICHT

Hinweis auf eine möglicherweise gefährliche Situation, die zu leichten Verletzungen führen kann.

ACHTUNG

Hinweis auf eine möglicherweise gefährliche Situation, die zu Sachschäden führen kann.

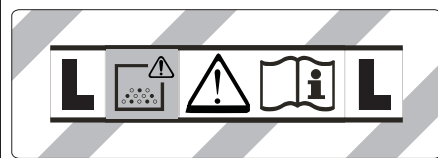
Bestimmungsgemäße Verwendung

- Dieser Sauger ist zur Nass- und Trockenreinigung von Boden- und Wandflächen bestimmt.
- Das Gerät ist zur Absaugung trockener, nicht brennbarer, gesundheitsschädlicher Stäube an Maschinen und Geräten; Staubklasse L nach EN 60 335–2–69 geeignet. Einschränkung: Es dürfen keine krebserzeugende Stoffe aufgesaugt werden.
- Dieses Gerät ist für den gewerblichen Gebrauch geeignet, z.B. in Hotels, Schulen, Krankenhäusern, Fabriken, Läden, Büros und Vermietergeschäften.

Geräteelemente

- 1 Elektroden
- 2 Saugstutzen
- 3 Saugschlauch
- 4 Schlauchhaken
- 5 Verriegelung des Schubbügels (nur NT 50/1)
- 6 Fugendüse
- 7 Luftaustritt, Arbeitsluft
- 8 Saugkopf
- 9 Verriegelung des Saugkopfs
- 10 Griffmulde
- 11 Schmutzbehälter
- 12 Lenkrolle
- 13 Handgriff (nur NT 50/1)
- 14 Lufteintritt, Motor-Kühlluft
- 15 Bodendüse
- 16 Saugrohr
- 17 Anschlag für Werkzeugkoffer
- 18 Gummimuffe, schraubbar
- 19 Befestigungsöse
- 20 Filterabdeckung
- 21 Tragegriff
- 22 Saugkraftregler (stufenlos)
- 23 Werkzeugadapter (nur Ap Te L)
- 24 Schubbügel (nur NT 50/1)
- 25 Taster der Filterabreinigung
- 26 Drehschalter
- 27 Steckdose (nur Ap Te L)
- 28 Halter für Bodendüse
- 29 Ablassschlauch (nur NT 50/1)
- 30 Halter für Saugrohr
- 31 Kabelhaken (nur NT 50/1)
- 32 Krümmer
- 33 Netzkabel
- 34 Halter für Krümmer (nur NT 30/1, NT 40/1)
- 35 Filterrahmen
- 36 Flachfaltenfilter (PES)
- 37 Filterabreinigung
- 38 Typenschild

Symbole auf dem Gerät



WARNUNG: Dieses Gerät enthält gesundheitsgefährliche Stäube. Entleerung und Wartung, einschließlich der Entfernung des Staubbeutels, dürfen nur von sachkundigen Personen vorgenommen werden, die geeignete persönliche Schutzausrüstung tragen. Nicht einschalten, bevor das komplette Filtersystem installiert ist.



Flachfaltenfilter (Zellulose)	
Bestell-Nr.	6.904-367.0
Flachfaltenfilter (PES)	
Bestell-Nr.	6.907-662.0
Flachfaltenfilter (PTFE)	
Bestell-Nr.	6.907-455.0

Sicherheitshinweise

- ⚠ GEFAHR**
- Wenn die Abluft in den Raum zurückgeführt wird, muss eine ausreichende Luftwechselrate L im Raum vorhanden sein. Um die geforderten Grenzwerte einzuhalten, darf der zurückgeführte Volumenstrom maximal 50% des Frischluftvolumenstroms (Raumvolumen $V_r \times$ Luftwechselrate L_w) betragen. Ohne besondere Lüftungsmaßnahme gilt: $L_w = 1h^{-1}$.
 - Gebrauch des Gerätes und der Substanzen, für die es benutzt werden soll, einschließlich des sicheren Verfahrens der Beseitigung des aufgenommenen Materials nur durch geschultes Personal.
 - Dieses Gerät enthält gesundheits-schädlichen Staub. Leerungs- und Wartungsvorgänge, einschließlich der Beseitigung der Staubsammelbehälter, dürfen nur von Fachleuten durchgeführt werden, die entsprechende Schutzausrüstung tragen.

- Gerät nicht ohne das vollständige Filtrationssystem betreiben.
- Die anwendbaren Sicherheitsbestimmungen, die für die zu behandelnden Materialien zutreffen, sind zu beachten.
- Für einen sicheren Stand des Gerätes Feststellbremse an der Lenkrolle betätigen. Bei offener Feststellbremse kann sich das Gerät unkontrolliert in Bewegung setzen.

Inbetriebnahme

⚠ **WARNUNG**

Beim Saugen darf niemals der Flachfaltenfilter entfernt werden.

⚠ **WARNUNG**

Nicht ohne Filterelement saugen, da sonst der Saugmotor beschädigt wird und eine Gesundheitsgefährdung durch erhöhten Feinstaubausstoß auftritt.

Anti-Statik-System

Nur bei Geräten mit eingebauter Steckdose:

Durch den geerdeten Anschlussstutzen werden statische Aufladungen abgeleitet. Dadurch werden Funkenbildung und Stromstöße mit elektrisch leitendem Zubehör (Option) verhindert.

Trockensaugen

- NT 30/1: Das Gerät ist mit einer Vliesfiltertüte mit Verschlusskappe ausgerüstet, Bestell-Nr. 2.889-154.0 (5 Stück).
- NT 40/1, NT 50/1: Das Gerät ist mit einer Vliesfiltertüte mit Verschlusskappe ausgerüstet, Bestell-Nr. 2.889-155.0 (5 Stück).

Hinweis: Mit diesem Gerät können alle Arten von Stäuben bis Staubklasse L aufgesaugt werden.

Hinweis: Das Gerät ist als Industriestaubsauger zum Aufsaugen von trockenen, nicht brennbaren Stäuben mit AGW-Werten größer gleich 1 mg/m³ geeignet.

- Beim Aufsaugen von Feinstaub kann zusätzlich eine Vliesfiltertüte oder ein Entsorgungsbeutel (Sonderzubehör) verwendet werden.

Vliesfiltertüte einbauen

Abbildung **A**

- Saugkopf entriegeln und abnehmen.
- Vliesfiltertüte aufstecken.
- Saugkopf aufsetzen und verriegeln.

Entsorgungsbeutel einbauen

Abbildung **B**

- Saugkopf entriegeln und abnehmen.
- Entsorgungsbeutel (Sonderzubehör) einsetzen.
- Entsorgungsbeutel (Sonderzubehör) über Behälter stülpen.
Darauf achten, dass die Markierungslinie innerhalb des Behälters liegt und beide Entlüftungslöcher an der Behälterrückwand positioniert sind.
- Saugkopf aufsetzen und verriegeln.

Wechsel von Nass- auf Trockensaugen

Gilt nur für Flachfaltenfilter (Zellulose):

ACHTUNG

Beim Wechsel von Nass- auf Trockensaugen beachten:

Saugen von trockenem Staub bei nassem Filterelement setzt den Filter zu und kann ihn unbrauchbar machen.

- Nassen Filter vor Benutzung durch trockenen ersetzen.
- Filter wechseln, wird unter Punkt "Pflege und Wartung" beschrieben.

Hinweis: Bei permanentem Nasssaugen empfiehlt es sich, einen PES-Flachfaltenfilter zu verwenden (siehe Filtersysteme).

Nasssaugen

⚠ **GEFAHR**

Beim Nasssaugen dürfen keine gesundheitsgefährlichen Stäube aufgenommen werden.

Einbau Gummilippen

Abbildung **C**

- Bürstenstreifen ausbauen.
- Gummilippen einbauen.

Hinweis: Die strukturierte Seite der Gummilippen muss nach außen zeigen.

Vliesfiltertüte entfernen

Abbildung 

- Saugkopf entriegeln und abnehmen.
- Vliesfiltertüte am Flansch nach oben herausziehen.
- Vliesfiltertüte mit Verschlusskappe dicht verschließen.
- Gebrauchte Vliesfiltertüte gemäß den gesetzlichen Bestimmungen entsorgen.
- Saugkopf aufsetzen und verriegeln.
- Beim Aufsaugen von Nassschmutz muss immer die Vliesfiltertüte entfernt werden.


Entsorgungsbeutel entfernen

Abbildung 

- Saugkopf entriegeln und abnehmen.
- Entsorgungsbeutel (Sonderzubehör) hochstülpen.
- Entsorgungsbeutel (Sonderzubehör) mit Kabelbinder unterhalb der Öffnung dicht verschließen.
- Entsorgungsbeutel (Sonderzubehör) herausnehmen.
- Entsorgungsbeutel (Sonderzubehör) gemäß den gesetzlichen Bestimmungen entsorgen.
- Saugkopf aufsetzen und verriegeln.
- Beim Aufsaugen von Nassschmutz muss immer der Entsorgungsbeutel (Sonderzubehör) entfernt werden.

Schmutzwasser ablassen

Nur NT 50/1:

Abbildung 

- Schmutzwasser über Ablassschlauch ablassen.

Allgemein

- Beim Aufsaugen von Nassschmutz mit der Polsterdüse (Option) oder Fugendüse, beziehungsweise wenn überwiegend Wasser aus einem Behälter aufgesaugt wird, empfiehlt es sich, den Taster der Funktion „Halbautomatische Filterabreinigung“ nicht zu betätigen.
- Bei Erreichen des max. Flüssigkeitsstands schaltet das Gerät automatisch ab.

- **Bei nicht leitenden Flüssigkeiten (zum Beispiel Bohremulsion, Öle und Fette) wird das Gerät bei vollem Behälter nicht abgeschaltet. Der Füllstand muss ständig überprüft und der Behälter rechtzeitig entleert werden.**
- Nach Beendigung des Nasssaugens: Flachfaltenfilter mit der Filterabreinigung abreinigen. Elektroden mit einer Bürste reinigen. Behälter mit einem feuchten Tuch reinigen und trocknen.

Clipverbindung

Abbildung 

Der Saugschlauch ist mit einem Clip-System ausgestattet. Alle Zubehörteile mit Nennweite 35 mm können angeschlossen werden.

Bedienung

Gerät einschalten

- Netzstecker einstecken.
- Gerät am Drehschalter einschalten.

Arbeiten mit Elektrowerkzeugen

Nur bei Geräten mit eingebauter Steckdose:

⚠ GEFAHR


Verletzungs- und Beschädigungsgefahr! Die Steckdose ist nur zum direkten Anschluss von Elektrowerkzeugen an den Sauger bestimmt. Jeder andere Gebrauch der Steckdose ist nicht zulässig.

- Netzstecker des Elektrowerkzeugs am Sauger einstecken.
Sauger befindet sich im Standby-Modus.
- Gerät am Drehschalter einschalten.

Hinweis: Der Sauger wird automatisch mit dem Elektrowerkzeug ein- und ausgeschaltet.

Hinweis: Der Sauger hat eine Anlaufverzögerung bis zu 0,5 Sekunden und eine Nachlaufzeit von bis zu 15 Sekunden.

Hinweis: Leistungsanschlusswert der Elektrowerkzeuge, siehe Technische Daten.

Abbildung 

- Krümmer am Saugschlauch entfernen.

- Werkzeugadapter an Saugschlauch montieren.

Abbildung 


- Werkzeugadapter an Elektrowerkzeug anschließen.

Halbautomatische Filterabreinigung

Hinweis: Eine Betätigung der Filterabreinigung alle 5-10 Minuten, erhöht die Standzeit des Flachfilterfilters.

Hinweis: Das Einschalten der halbautomatischen Filterabreinigung ist nur bei eingeschaltetem Gerät möglich.

- Taster der halbautomatischen Filterabreinigung 5x betätigen. Der Flachfilterfilter wird dann durch einen Luftstoß gereinigt (pulsierendes Geräusch).

Abbildung 

- Powerabreinigung (bei besonders starker Verschmutzung des Flachfilterfilters): Saugrohr bzw. Krümmer mit der Hand verschließen und Taster der halbautomatischen Filterabreinigung bei eingeschaltetem Gerät 5x betätigen.

Gerät ausschalten

- Taster der halbautomatischen Filterabreinigung 5x betätigen.
- Gerät am Drehschalter ausschalten.
- Netzstecker ziehen.

Nach jedem Betrieb

- Behälter entleeren.
- Gerät innen und außen durch Absaugen und Abwischen mit einem feuchten Tuch reinigen.

Schubbügel ein-/ausklappen

Nur NT 50/1:

- Verriegelung des Schubbügels lösen und Schubbügel verstellen.

Gerät aufbewahren

Abbildung 

- Saugschlauch und Netzkabel entsprechend Abbildung aufbewahren.
- Gerät in einem trockenen Raum abstellen und vor unbefugter Benutzung sichern.

Transport

⚠ VORSICHT

Verletzungs- und Beschädigungsgefahr! Gewicht des Gerätes beim Transport beachten.

- Saugrohr mit Bodendüse aus der Halterung nehmen. Gerät zum Tragen am Tragegriff und am Saugrohr fassen, nicht am Schubbügel.
- Beim Transport in Fahrzeugen Gerät nach den jeweils gültigen Richtlinien gegen Rutschen und Kippen sichern.

Lagerung

⚠ VORSICHT

Verletzungs- und Beschädigungsgefahr! Gewicht des Gerätes bei Lagerung beachten.

Dieses Gerät darf nur in Innenräumen gelagert werden.

Pflege und Wartung

⚠ GEFAHR

Vor allen Arbeiten am Gerät, Gerät ausschalten und Netzstecker ziehen.

Staubbeseitigende Maschinen sind Sicherheitseinrichtungen zur Verhütung oder Beseitigung von Gefahren im Sinne von BGV A1.

- Zur Wartung durch den Benutzer muss das Gerät auseinandergenommen, gereinigt und gewartet werden, soweit es durchführbar ist, ohne dabei eine Gefahr für das Wartungspersonal und andere Personen hervorzurufen. Geeignete Vorsichtsmaßnahmen beinhalten Entgiftung vor dem Auseinandernehmen. Vorsorge treffen für örtlich gefilterte Zwangsentlüftung, wo das Gerät auseinandergenommen wird, Reinigung der Wartungsfläche und geeigneter Schutz des Personals.

- Das Äußere des Gerätes sollte durch Staubsaugverfahren entgiftet und sauber abgewischt werden, oder mit Abdichtmittel behandelt werden, bevor es aus dem gefährlichen Gebiet genommen wird. Alle Geräteteile müssen als verunreinigt angesehen werden, wenn sie aus dem gefährlichen Gebiet genommen werden. Es müssen geeignete Maßnahmen ergriffen werden, um eine Staubverteilung zu vermeiden.
- Bei der Durchführung von Wartungs- und Reparaturarbeiten müssen alle verunreinigten Gegenstände, die nicht zufriedenstellend gereinigt werden können, weggeworfen werden. Solche Gegenstände müssen in undurchlässigen Beuteln, in Übereinstimmung mit den gültigen Bestimmungen für die Beseitigung solchen Abfalls, entsorgt werden.

⚠ WARNUNG

Sicherheitseinrichtungen zur Verhütung von Gefahren müssen regelmäßig gewartet werden. Das heißt, mindestens einmal jährlich vom Hersteller oder einer unterwiesenen Person auf ihre sicherheitstechnisch einwandfreie Funktion überprüft werden, z.B. Dichtheit des Gerätes, Beschädigung des Filters.

ACHTUNG

Beschädigungsgefahr! Keine silikonhaltigen Pflegemittel zum Reinigen verwenden.

- Einfache Wartungs- und Pflegearbeiten können Sie selbst durchführen.
- Die Geräteoberfläche und die Behälterinnenseite sollten regelmäßig mit einem feuchten Tuch gereinigt werden.

⚠ GEFAHR

Gefahr durch gesundheitsschädlichen Staub. Bei Wartungsarbeiten (z.B. Filterwechsel) Atemschutzmaske P2 oder höherwertig und Einwegkleidung tragen.

Flachfaltenfilter wechseln

Abbildung **1**

- Filterabdeckung öffnen.
- Filterrahmen herausnehmen.
- Flachfaltenfilter herausnehmen.
- Gebrauchten Flachfaltenfilter gemäß den gesetzlichen Bestimmungen entsorgen.
- Angefallenen Schmutz auf der Reinluftseite entfernen.
- Filterrahmen sowie Auflagefläche des Filterrahmens mit einem feuchten Tuch reinigen.
- Neuen Flachfaltenfilter einsetzen. Beim Einsetzen darauf achten, dass der Flachfaltenfilter allseitig bündig anliegt.
- Filterrahmen einsetzen.
- Filterabdeckung schließen, muss hörbar einrasten.

Vliesfiltertüte wechseln

Abbildung **2**

- Saugkopf entriegeln und abnehmen.
- Vliesfiltertüte am Flansch nach oben herausziehen.
- Vliesfiltertüte mit Verschlusskappe dicht verschließen.
- Gebrauchte Vliesfiltertüte gemäß den gesetzlichen Bestimmungen entsorgen.
- Neue Vliesfiltertüte aufstecken.
- Saugkopf aufsetzen und verriegeln.

Entsorgungsbeutel wechseln

Abbildung **3**

- Saugkopf entriegeln und abnehmen.
- Entsorgungsbeutel (Sonderzubehör) hochstülpen.
- Entsorgungsbeutel (Sonderzubehör) mit Kabelbinder unterhalb der Öffnung dicht verschließen.
- Entsorgungsbeutel (Sonderzubehör) herausnehmen.
- Entsorgungsbeutel (Sonderzubehör) gemäß den gesetzlichen Bestimmungen entsorgen.
- Neuen Entsorgungsbeutel (Sonderzubehör) einsetzen.

- Entsorgungsbeutel (Sonderzubehör) über Behälter stülpen.
Darauf achten, dass die Markierungslinie innerhalb des Behälters liegt und beide Entlüftungslöcher an der Behälterrückwand positioniert sind.
- Saugkopf aufsetzen und verriegeln.

Elektroden reinigen

- Saugkopf entriegeln und abnehmen.
- Elektroden mit einer Bürste reinigen.
- Saugkopf aufsetzen und verriegeln.

Hilfe bei Störungen

⚠ **GEFAHR**

Vor allen Arbeiten am Gerät, Gerät ausschalten und Netzstecker ziehen.

Hinweis: Tritt eine Störung (z.B. Filterbruch) auf, muss das Gerät sofort abgeschaltet werden. Vor erneuter Inbetriebnahme muss die Störung beseitigt werden.

Saugturbine läuft nicht

- Steckdose und Sicherung der Stromversorgung überprüfen.
- Netzkabel, Netzstecker, Elektroden und gegebenenfalls Steckdose des Gerätes überprüfen.
- Gerät einschalten.

Saugturbine schaltet ab

- Behälter entleeren.

Saugturbine läuft nach Behälterentleerung nicht wieder an

- Gerät ausschalten und 5 Sekunden warten, nach 5 Sekunden wieder einschalten.
- Elektroden sowie den Zwischenraum der Elektroden mit einer Bürste reinigen.

Saugkraft lässt nach

- Verstopfungen aus Saugdüse, Saugrohr, Saugschlauch oder Flachfallenfilter entfernen.
- Gefüllte Vliesfiltertüte wechseln.
- Gefüllten Entsorgungsbeutel (Sonderzubehör) wechseln.
- Taster der halbautomatischen Filterabreinigung bei eingeschaltetem Gerät 5x betätigen.
- Filterabdeckung richtig einrasten.
- Flachfallenfilter wechseln.
- Nur NT 50/1:
Ablassschlauch auf Dichtheit überprüfen.

Staubaustritt beim Saugen

Abbildung 

- Korrekte Einbaulage des Flachfallenfilters prüfen/korrigieren.
- Flachfallenfilter wechseln.

Abschaltautomatik (Nasssaugen) spricht nicht an

- Elektroden sowie den Zwischenraum der Elektroden mit einer Bürste reinigen.
- Füllstand bei elektrisch nicht leitender Flüssigkeit ständig kontrollieren.

Halbautomatische Filterabreinigung arbeitet nicht

- Saugschlauch nicht angeschlossen.

Halbautomatische Filterabreinigung schaltet nicht ab

- Kundendienst benachrichtigen.

Halbautomatische Filterabreinigung lässt sich nicht einschalten

- Kundendienst benachrichtigen.

Kundendienst

Kann die Störung nicht behoben werden, muss das Gerät vom Kundendienst überprüft werden.

Garantie

In jedem Land gelten die von unserer zuständigen Vertriebsgesellschaft herausgegebenen Garantiebedingungen. Etwaige Störungen an Ihrem Gerät beseitigen wir innerhalb der Garantiefrist kostenlos, sofern ein Material- oder Herstellungsfehler die Ursache sein sollte. Im Garantiefall wenden Sie sich bitte mit Kaufbeleg an Ihren Händler oder die nächste autorisierte Kundendienststelle.

Zubehör und Ersatzteile

Nur Original-Zubehör und Original-Ersatzteile verwenden, sie bieten die Gewähr für einen sicheren und störungsfreien Betrieb des Gerätes.

Informationen über Zubehör und Ersatzteile finden Sie unter www.kaercher.com.

EU-Konformitätserklärung

Hiermit erklären wir, dass die nachfolgend bezeichnete Maschine aufgrund ihrer Konzipierung und Bauart sowie in der von uns in Verkehr gebrachten Ausführung den einschlägigen grundlegenden Sicherheits- und Gesundheitsanforderungen der EU-Richtlinien entspricht. Bei einer nicht mit uns abgestimmten Änderung der Maschine verliert diese Erklärung ihre Gültigkeit.

Produkt: Nass- und Trockensauger

Typ: 1.148-xxx

Einschlägige EU-Richtlinien

2006/42/EG (+2009/127/EG)

2014/30/EU

2011/65/EU

Angewandte harmonisierte Normen

EN 55014–1: 2006+A1: 2009+A2: 2011

EN 55014–2: 2015

EN 60335–1

EN 60335–2–69

EN 61000–3–2: 2014

EN 61000–3–3: 2013

EN 62233: 2008


EN 50581


Angewandte nationale Normen

-

5.966-337

Die Unterzeichnenden handeln im Auftrag und mit Vollmacht der Geschäftsführung.


H. Jenner


S. Reiser

Chief Executive Officer Head of Approbation

Dokumentationsbevollmächtigter:

S. Reiser

Alfred Kärcher GmbH & Co. KG

Alfred-Kärcher-Str. 28 - 40


71364 Winnenden (Germany)

Tel.: +49 7195 14-0

Fax: +49 7195 14-2212

Winnenden, 2018/01/01

Technische Daten

		NT 30/1 Ap L	NT 40/1 Ap L	NT 50/1 Ap L	NT 30/1 Ap Te L	NT 40/1 Ap Te L	NT 50/1 Ap Te L
Netzspannung	V	220-240 AU: 240	220-240 AU: 240	220-240 AU: 240	220-240 AU: 240	220-240 AU: 240	220-240 AU: 240
Frequenz	Hz	1~ 50-60	1~ 50-60	1~ 50-60	1~ 50-60	1~ 50-60	1~ 50-60
Max. Leistung	W	1380	1380	1380	1380	1380	1380
Nennleistung	W	1200	1200	1200	1200	1200	1200
Behälterinhalt	l	30	39	51	30	39	51
Füllmenge Flüssigkeit	l	15	23	35	15	23	35
Luftmenge (max.)	m ³ /h	150	150	150	150	150	150
Unterdruck (max.)	kPa (mbar)	23,0 (230)	23,0 (230)	23,0 (230)	23,0 (230)	23,0 (230)	23,0 (230)
Leistungsanschlusswert der Elektrowerkzeuge	W	--	--	--	EU: 100-2200 GB: 100-1800 CH: 100-1100 AU: 100-1200	EU: 100-2200 GB: 100-1800 CH: 100-1100 AU: 100-1200	EU: 100-2200 GB: 100-1800 CH: 100-1100 AU: 100-1200
Fläche des Flachfaltenfilters	m ²	0,6	0,6	0,6	0,6	0,6	0,6
Schutzart	--	IPX4	IPX4	IPX4	IPX4	IPX4	IPX4
Schutzklasse		II	II	II	--	--	--
	--	--	--	--	I	I	I
Durchmesser des Saugschlauchs	mm	35	35	35	35	35	35
Länge des Saugschlauchs	m	2,5	2,5	2,5	2,5	2,5	2,5
Länge x Breite x Höhe	mm	525 x 370 x 560	525 x 370 x 630	640 x 370 x 1045	525 x 370 x 560	525 x 370 x 630	640 x 370 x 1045
Typisches Betriebsgewicht	kg	11,8	12,4	18,3	11,8	12,4	18,3
Ermittelte Werte gemäß EN 60335-2-69							
Schalldruckpegel L _{pA}	dB(A)	70	70	70	70	70	70
Unsicherheit K _{pA}	dB(A)	2	2	2	2	2	2
Hand-Arm Vibrationswert	m/s ²	<2,5	<2,5	<2,5	<2,5	<2,5	<2,5
Unsicherheit K	m/s ²	0,2	0,2	0,2	0,2	0,2	0,2
Netzkabel	H05VV-F 2x1,0 mm ²		Netzkabel		H05VV-F 3x1,5 mm ²		
Ap L	Teile-Nr.	Kabellänge	Ap Te L	Teile-Nr.	Kabellänge		
EU	6.650-866.0	7,5 m	EU	6.650-867.0	7,5 m		
GB	6.650-980.0	7,5 m	GB	6.650-986.0	7,5 m		
CH	6.650-978.0	7,5 m	CH	6.650-984.0	7,5 m		
AU	6.650-979.0	7,5 m	AU	6.650-985.0	7,5 m		